

Ablation de la prostate

Du conventionnel à la robotique

Almaviva Santé propose une chirurgie conventionnelle ou robotique permettant un parcours de soins en ambulatoire. **PAGES 4 ET 5**

Endométriose

Une prise en charge pluridisciplinaire **PAGE 6**

Gestion de crise

Faire face au virus **PAGE 7**

Qualité des soins

Deux maternités Almaviva Santé labellisées Maternys **PAGE 9**





Bonne année 2021

Nous avons toutes et tous passé une année complexe, la Covid-19 ayant fortement bousculé notre quotidien. Je tiens à remercier les 4 400 collaborateurs et 1 600 praticiens des établissements Almoviva Santé pour leur professionnalisme et leur investissement tout au long de cette année.

Nous sommes « Tous acteurs de votre santé », le nouveau projet d'entreprise qui définit nos valeurs : notre bienveillance, notre engagement, notre réactivité et notre culture de la qualité.

Nous construisons jour après jour le groupe de demain au cœur de nos régions. Les challenges qui nous attendent sont nombreux et nous continuerons à les relever à vos côtés.

Les membres de la direction d'Almoviva Santé se joignent à moi pour vous présenter nos meilleurs vœux pour cette nouvelle année 2021 !

Yann Coléou, Président Almoviva Santé

Dans les établissements Almaviva Santé

400 000

patients pris en charge



260 000

patients opérés
dans toutes
les spécialités



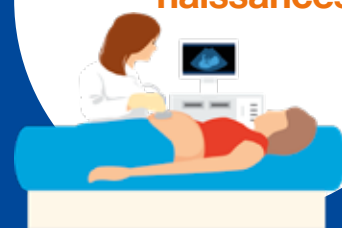
110 000

patients accueillis
aux urgences
et urgences main



3 600

naissances



35

scanners
et IRM



150 000

séances de dialyse



Sources : recueil des données 2019.

Ablation de la prostate

Du conventionnel à la robotique

Face à l'ablation chirurgicale de la prostate, Al maviva Santé propose non seulement une chirurgie conventionnelle mais également une chirurgie robotique qui génère un parcours de soins en ambulatoire.

Dans les pays industrialisés, le cancer de la prostate est le cancer masculin le plus fréquent ainsi que la deuxième cause de mortalité par cancer chez l'homme. La chirurgie est le traitement de référence. Lorsque le cancer de la prostate est localisé, le but est de retirer la glande prostatique. Comment ?

La chirurgie conventionnelle

À l'heure de la chirurgie coelioscopique et robotique, la voie rétropubienne est encore choisie par les urologues français comme le docteur Eric J. Benizri, chirurgien urologue à la Clinique du Parc Impérial à Nice. « *En pratique, l'intervention à ciel ouvert commence par une incision qui est de plus en plus courte (6 à 8 cm) selon l'individu et l'importance du volume glandulaire. Tout se fait par une même*

voie en 60 minutes environ. C'est une chirurgie sous péritonéale avec des suites opératoires extrêmement simples, rapides, une hospitalisation courte de trois jours le plus souvent et une convalescence généralement facile. En pratique, on ne fait bien que ce que l'on fait beaucoup... à chacun ses armes. »

Le robot, un outil de précision

L'intervention chirurgicale assistée d'un robot ressemble à une intervention standard mais, par rapport à la voie coelioscopique, le confort du chirurgien, sa gestuelle et sa vision sont améliorées. « *Le robot n'opère pas à ma place* », explique le docteur Daniel Gassman, chirurgien urologue à la Clinique de l'Yvette et à la Clinique de l'Alma, « *mais il est un outil qui me fournit des moyens techniques optimaux pour parfaire le geste chirurgical et ce, au*

« En pratique, on ne fait bien que ce que l'on fait beaucoup... à chacun ses armes. »



La mise en place du robot à la clinique de l'Yvette.

bénéfice du patient. À l'aide des joysticks, le robot retranscrit parfaitement chaque mouvement de mes mains, de la console vers les bras équipés de pinces articulées et miniaturisées. Des mouvements qui peuvent se faire sur 360°. Je peux zoomer, reculer, me déplacer, avec un champ de vision en 3D, ce qui est particulièrement intéressant pour la préservation nerveuse dans la chirurgie de la prostate. Les minuscules incisions de l'opération signifient moins de saignements et une récupération plus rapide pour le patient. »

Un parcours H12

À la Clinique Turin, l'assistance robotique pour réaliser une prostatectomie pour cancer de la prostate se fait depuis 2016 et en ambulatoire, celle-ci étant identique à toutes les autres interventions. « Le début de parcours de soins se fait à la consultation, la mienne et celle de l'anesthésiste. C'est à ce moment-là

et pas après l'opération, quand le patient sera sur le chemin du départ, qu'il faut lui expliquer tout ce qui va se passer après l'intervention », insiste le docteur Olivier Dumonceau, chirurgien urologue. « C'est un vrai travail de préparation. Nous lui précisons ce à quoi il doit éventuellement être attentif afin qu'il sache s'il doit nous rappeler ou pas. La pré-admission

« Les minuscules incisions de l'opération signifient moins de saignements et une récupération plus rapide pour le patient. »

se fait au moment de la visite avec l'anesthésiste, un gain de temps. Le matin de l'opération, le patient va donc directement dans sa chambre où il est préparé : une douche bêta-dinée simplement, le rasage ne se faisant plus. Afin d'éviter un blocage des intestins après l'intervention qui induirait une difficulté à sortir le soir même, le patient peut boire un liquide avec du sucre, soit un jus de pomme,

moins acide que le jus d'orange, soit un thé. À 8h, il est au bloc opératoire. L'opération est identique aux autres, elle dure entre 1h30 à 2h, avec une anesthésie « fast track » : un protocole particulier puisqu'il est constitué de drogues à action courte, sans morphiniques. » Le patient se réveille rapidement sans état comateux et retrouve l'unité de chirurgie ambulatoire. Le soir, il sort avec une sonde vésicale qui draine les urines et qu'il a appris à manipuler en quelques minutes avec une infirmière. Après les visites médicales, pour vérifier qu'il va bien, le patient sort à 19h (H12).



Endométriose

Une prise en charge pluridisciplinaire

Au centre gynécologique L'Avancée, sur le site de la Clinique Axiom à Aix-en-Provence, une équipe pluridisciplinaire propose aux patientes un parcours de soins complet.

Infertilité, douleurs pelviennes, règles douloureuses, mais aussi troubles digestifs, et douleurs lors des rapports sexuels... une femme sur dix en âge de procréer souffre aujourd'hui d'endométriose. Cette pathologie de l'endomètre, le tissu qui tapisse l'utérus, commence à être reconnue et traitée de manière adaptée. « *Le traitement de l'endométriose doit intégrer la prise en charge complète de la douleur* » explique le docteur Christine Levêque, chirurgienne gynécologue. « *Il s'agit de prendre le temps d'un diagnostic de la maladie et de ses conséquences, et ensuite, de définir un véritable projet de soins avec la patiente et son projet de vie.* » La pluridisciplinarité est une évidence pour traiter l'endométriose de manière adaptée. « *C'est ce qui m'a donné envie de travailler ici* » continue le docteur Levêque. « *Nous travaillons en réseau avec des kinés, des infirmiers, des sophrologues, des médecins, des ostéopathes, des psychologues, et bientôt des algologues spé-*

cialisés. L'endométriose doit être traitée comme une maladie chronique. C'est un vrai parcours de soins individualisé que nous proposons aux patientes. »

Réassurer les patientes

Si une opération chirurgicale est décidée, la patiente peut être prise en charge en amont et en aval de l'intervention. Elle peut être hospitalisée 24h en pré-opératoire pour faciliter le bilan nécessaire et la rencontre de l'équipe : anesthésiste, chirurgien digestif, gynécologue, psychologue, infirmière de coordination, hypnothérapeute. Des coelioscopies en 3 dimensions permettent une bonne précision et ainsi la préservation des nerfs. « *Nous revoyons toutes les patientes et si les douleurs*

Prendre au sérieux les douleurs des femmes

« *Dans nos cultures, on ne s'est jamais trop intéressé à la douleur. C'est notre fond judéo-chrétien : la douleur, il faut la surmonter... Alors celles des femmes !* », constate le docteur **Éric Baurant**, chirurgien uro-gynécologique depuis 20 ans. L'endométriose, mieux connue, mieux diagnostiquée et traitée aujourd'hui, est la partie immergée de l'iceberg.

Les douleurs pelviennes périnéales sont en effet d'origines très diverses. « *Les névralgies du nerf pudendal, par exemple, sont encore sous diagnostiquées, bien que très douloureuses. Au centre L'Avancée, nous prenons en charge près de 2000 patientes par an, en provenance du monde entier : États-Unis, Australie, Nouvelle-Zélande...* »



sont toujours là, pas question de les considérer comme une question accessoire ! » L'Avancée propose des ateliers thérapeutiques d'éducation à la santé. « Nous considérons la douleur sur le plan physique, psychique et émotionnel. Nous proposons de l'hypnose, des conseils diététiques, de positionnement, de prévention, de la photobiomodulation et de la radiofréquence, pour lesquels les retours des patientes sont très positifs. »

Une écoute avant tout

« L'endométriase est heureusement beaucoup mieux traitée aujourd'hui qu'il y a 10 ans. Cette maladie chronique est dépistée chez les femmes entre 20 et 25 ans, parfois plus tard. Le traitement est adapté en fonction de leur fécondité, leur douleur et leur sexualité. Le meilleur équilibre est recherché. Il suppose d'avoir un esprit très ouvert sur la prise en charge globale de la femme, et donc une bonne écoute. La Clinique du Parc Monceau à Paris est un des 3 centres référents sur l'endométriase », explique le docteur Philippe Landowski de la Clinique du Parc Monceau. Les cas compliqués sont présentés en réunions de concertation pluridisciplinaire, où siègent toutes les 6 semaines des endocrinologues, psychologues, nutritionnistes, urologues, et des chirurgiens digestifs lorsque cela est nécessaire.

Gestion de crise Faire face au virus

Combattre l'infection et maîtriser l'hygiène : Al maviva Santé dispose de ses experts pour éclairer la prise de décision.

L'épidémie de la Covid-19 a propulsé les infectiologues au cœur des organisations des systèmes de soins. « Nous constituons avec les infectiologues un véritable réseau qui permet d'échanger, de s'informer et débattre, ce qui fut particulièrement utile dans ce contexte », explique le docteur Xavier Argemi. « Travailler de façon étroite avec mes confrères du CH d'Aix-en-Provence ou des CHU de Marseille, Paris et Strasbourg en particulier, est aussi un atout majeur. C'est une formidable collaboration d'experts exerçant indifféremment dans les secteurs public et privé. » Au sein d'Al maviva Santé, une équipe opérationnelle d'hygiène est formée autour de l'infirmière hygiéniste référente groupe et la directrice qualité et gestion des risques. « Notre mission est de gérer d'une part une épidémie extrêmement évolutive, difficilement prévisible, et d'autre part de digérer les recommandations régionales, nationales, et celles des sociétés savantes. L'objectif est de les mettre en application dans des établissements aux organisations et activités différentes et diversement impactés par l'épidémie », développe Carine Moulay, directrice qualité et gestion des risques. Chaque établissement bénéficie d'un médecin référent, interlocuteur privilégié pour les problèmes de la Covid. La mise en place de règles d'hygiène strictes au sein des établissements, en collaboration avec les équipes, ont permis de traverser cette crise dans des conditions de sécurité optimales pour les patients et les équipes. « Nous devons désormais continuer à soigner avec la présence du virus. S'ouvre une nouvelle séquence probablement longue qui appelle notre plus grande vigilance et prudence. »

Notre objectif : protéger les professionnels et les patients

L'inter-EOH Al maviva (Équipe opérationnelle en hygiène regroupant les professionnels référents en hygiène des établissements) s'attache à l'application des règles d'hygiène et de maîtrise du risque infectieux, au quotidien auprès des équipes. « La difficulté est ensuite de réduire le delta entre la théorie et la pratique. Malgré notre travail d'anticipation, bon nombre de situations, totalement nouvelles dans nos métiers et pratiques très encadrés, nous ont amenés à trouver des solutions avec les équipes de terrain. Les décisions sont prises collégalement et au regard des pratiques d'autres structures. Au sein du groupe, les établissements se serrent les coudes et font preuve d'une intelligence de travail collective. Prudence et anticipation restent les maîtres mots », ajoute Carine Moulay.





HÔPITAUX ET CLINIQUES LE PALMARES 2020 - LE POINT

13 établissements Almoviva Santé sont classés
par spécialité parmi les 50 meilleurs en France

Région Ile-de-France

Clinique de l'Alma Paris

Chirurgie maxillo-faciale (34)

Clinique Arago Paris

Prothèse de hanche (1),
prothèse du genou (2),
ligament du genou (16)

Clinique Turin Paris

Incontinence urinaire (1), chirurgie
maxillo-faciale (4), chirurgie du
nez et des sinus (7), cancer de la
thyroïde (10), cancer de la prostate
(15), chirurgie de l'obésité (17),
hernies de l'abdomen (28)

Clinique Paris Lilas Lilas

Ligament du genou (15)

Hôpital Privé de Paris Essonne Arpajon

Chirurgie dentaire et orale (10),
chirurgie maxillo-faciale (35)

Clinique de l'Yvette Longjumeau

Chirurgie du canal carpien (11),
urgences de la main (15)

Région Sud

Clinique Axiom Aix-en-Provence

Chirurgie du canal carpien (14),
rétine (15), urgences de la main
(17), arthrose de la main (17),
endométriose (18), chirurgie dentaire
et orale (26), calculs urinaires (32),
infarctus du myocarde -GCS (34),
cataracte (36)

Clinique Chantecler Marseille

Calculs urinaires (7),
chirurgie dentaire et orale (35)

Clinique Juge Marseille

Strabisme (1), chirurgie de la
cornée (3), glaucome (4), rétine
(4), chirurgie dentaire et orale (7),
chirurgie du pied (9), ligament du
genou (12), chirurgie de la cheville
(19), prothèse du genou (19),
prothèse de hanche (50)

Clinique Générale de Marignane Marignane

Infarctus du myocarde (30)

Clinique de Vitrolles Vitrolles

Chirurgie dentaire et orale (3),
chirurgie maxillo-faciale (18)

Hôpital Privé Cannes Oxford Cannes

Urgences de la main (14), rétine
(16), cataracte (28)

Clinique du Parc Impérial Nice

Chirurgie du pied (29)



Un grand bravo à
toutes les équipes !

Qualité

Deux maternités Almaviva Santé labellisées Maternys

Clinique Sainte-Thérèse

1 200 naissances par an. Une quarantaine de gynécologues-obstétriciens y exercent ou y consultent. Maternité de niveau 1, elle est autorisée par l'Agence régionale de santé à délivrer des soins pédiatriques de niveau 2. L'établissement est certifié en A. cliniquesainttherese.fr

Clinique de Vitrolles

1 300 naissances par an. 7 gynécologues-obstétriciens y exercent. Maternité de niveau 1, l'établissement est certifié en A par la Haute autorité de santé maternite-vitrolles.fr

La maternité Sainte-Thérèse (Paris, 17^e) s'est engagée la première dans la démarche du label Maternys, obtenu en décembre 2019, suivie par celle de la Clinique de Vitrolles, labellisée en mai 2020.

Toutes deux ont choisi la démarche de transparence proposée par la plateforme Maternys, dédiée à l'information des femmes enceintes. Les maternités confient un contrôle de la qualité aux femmes elles-mêmes, qui s'expriment et nourrissent le baromètre de satisfaction des patientes. Cette plateforme d'informations validées et d'échanges sécurisés avec les praticiens est à l'initiative du Collège national des gynécologues-obstétriciens (CNGOF).

« Le label Maternys est pour les praticiens et les soignants de nos établissements une manière de poursuivre l'amélioration des soins. Comment mieux répondre aux attentes des femmes enceintes, améliorer la bienveillance, les accompagner dans l'autonomie à laquelle elles aspirent ? La parole des femmes prévaut, cet outil nous permet de mieux l'entendre et de mieux y répondre », expliquent Jeanne Renoux, directrice de la Clinique Sainte-Thérèse et Fabien Penat, directeur de la Clinique de Vitrolles.

Pendant la remise du label à la Clinique Sainte-Thérèse.



Groupe Maymard à Bastia

Renforcer l'offre de soins en Haute-Corse

Clinique de Martigues

Installation d'un scanner

L'équipe de radiologues et la clinique ont obtenu en 2019, après 11 ans d'attente, l'autorisation d'installation d'un scanner, opérationnel depuis octobre 2020. Une installation qui a demandé d'importants travaux : réaménagement du plateau d'imagerie, création d'une salle dédiée au scanner, plombage des murs, etc. Le plateau d'imagerie dispose désormais d'une offre complète : une radiologie classique – mammographie, biopsie, infiltration, échographie – et un scanner multi détecteur, très rapide et à faible dose d'irradiation. Ce deuxième scanner sur le territoire permet de soulager celui de l'hôpital de Martigues et d'améliorer l'offre de soins du territoire. Un bénéfice réel pour les patients, en premier lieu celui d'obtenir un rendez-vous rapidement !



Le groupe Almaviva Santé est entré en négociation exclusive pour l'acquisition des établissements du groupe Maymard à Bastia. Fidèle à sa stratégie de développement de pôles régionaux, et déjà présent en région PACA/Sud avec 17 établissements et en Île-de-France avec 19 établissements, Almaviva Santé développe une implantation en Corse grâce au rapprochement avec le premier groupe d'hospitalisation privé de l'île qui compte la Polyclinique Maymard, la Clinique Filippi, la Clinique Toga, une unité d'hospitalisation à domicile, le Centre de Dialyse Sainte Catherine, ainsi que des activités de radiothérapie et de médecine nucléaire. « *Almaviva santé souhaite apporter aux établissements du groupe Maymard, ainsi qu'aux patients corses une expertise médicale éprouvée ainsi que sa capacité d'investissement et de développement pour renforcer l'offre de soins sur le territoire de Haute-Corse, en partenariat avec l'hôpital public* », précise Yann Coléou, président du groupe Almaviva Santé. « *Le rapprochement avec Almaviva, est une garantie pour assurer harmonieusement la pérennité du groupe Maymard et celle des pôles d'excellence de notre territoire de santé. Au terme de l'opération envisagée, Almaviva poursuivrait l'œuvre de plusieurs générations de dirigeants descendants du fondateur. Animé des mêmes valeurs humaines, il permettra de continuer à assurer une prise en charge de proximité et de qualité aux habitants de la région de Bastia* », ajoute Lizy Maymard, présidente du groupe Maymard.



La Boissière, Nogent-le-Phaye

La clinique se refait une santé !

La clinique inaugure en janvier deux nouveaux services pour répondre à une demande croissante de la population pour ces soins très spécialisés : un hôpital de jour (HDJ) pour l'accueil de 20 patients en rééducation gériatrique et une unité cognitivo-comportementale (UCC) fermée de 12 lits pour des patients souffrant de la maladie d'Alzheimer ou pathologies apparentées. Au premier étage, 12 chambres individuelles ainsi que les salles de vie commune et d'activités ont été aménagées dans le contexte de cette pathologie. La clinique dispose désormais de 101 lits et places dans des espaces augmentés de 67 %.

Clinique de l'Yvette, Longjumeau

Ouverture d'une salle nature

Cet espace physiologique d'accouchement offre aux parturientes une approche moins médicalisée de leur projet de naissance dans un environnement très sécurisé.

La salle nature est dotée d'une baignoire pour se relaxer, atténuer les contractions et faciliter la dilatation. Elle est également équipée de ballons afin de trouver des positions moins douloureuses, et de lianes pour procéder à des étirements. Une banquette ronde équipée ou pas d'étriers et sur laquelle le conjoint peut aussi s'installer, complète cet espace bien-être de travail. À tout moment, un bloc obstétrical est disponible ; la maternité de la Clinique de l'Yvette, de niveau 1, est intégrée au réseau de périnatalité Sud francilien. Allier naturel et sécurité !

Clinique de l'Alma, Paris

Une reconstruction mammaire immédiate pour toutes les femmes

La reconstruction mammaire immédiate (le sein est reconstitué lors de l'ablation) réalisée à la Clinique de l'Alma par l'équipe médicale de l'Institut Français du Sein est une alternative qui a prouvé ses bénéfices majeurs en termes de qualité de vie. En effet, les difficultés ultérieures d'accès aux soins expliquent un taux de renoncement important puisque moins de 50 % des patientes mastectomisées sont finalement reconstruites. L'équipe médicale a ouvert en octobre une consultation multidisciplinaire de deuxième avis. Elle complète la permanence « Urgence sein » qui permet, dans la même journée, l'accès à un chirurgien spécialiste du cancer du sein et à un radiologue expert.

Clinique Juge, Marseille

Une des 50 meilleures cliniques françaises

Cet établissement fortement renommé à Marseille, l'est aussi nationalement depuis 2018 en faisant son entrée dans le top des 50 meilleures cliniques françaises du palmarès du magazine *Le Point*. De plus, la clinique renforce sa position d'acteur incontournable en région Sud, classée n°1 pour le traitement du strabisme, la chirurgie de la cornée, le traitement du glaucome et de la rétine. Elle conserve son leadership régional : n°1 pour la chirurgie des ligaments du genou, de la cheville, du pied et de la prothèse de genou ; n°2 pour la chirurgie de la prothèse de hanche.



Clinique du Palais, Grasse

Accréditation en équipe médicale

Les 5 gastro-entérologues de l'unité de gastro-entérologie interventionnelle de la Clinique du Palais se sont engagés dans une démarche volontaire de gestion des risques selon le programme d'accréditation des équipes médicales de la HAS. L'équipe de médecins est accréditée pour 4 ans. Bravo !

Clinique de l'Essonne, Évry et Hôpital Privé d'Athis-Mons

Deux nouvelles unités d'accueil de soins non programmés chez Almaviva

Désertification médicale, engorgement des services d'urgence locaux, les directions de la Clinique de l'Essonne à Évry et de l'Hôpital Privé d'Athis-Mons ont décidé d'agir. Quatre médecins urgentistes expérimentés à Évry et cinq à Athis-Mons ont été recrutés pour prendre en charge de nouvelles unités d'accueil et renforcer une offre de soins non programmés. En semaine comme le samedi, la population bénéficie d'une prise en charge diagnostique, thérapeutique et d'orientation rapide sans rendez-vous. Des travaux importants ont été nécessaires pour aménager ces nouveaux espaces en accès direct pour la population.

Almaviva Santé L'excellence médicale

- ➔ Des pôles de spécialités à la pointe des techniques médicales
- ➔ Une démarche qualité exigeante
- ➔ Le respect et la bienveillance à l'égard du patient
- ➔ Une prise en charge hôtelière de qualité

400 000
patients sont pris
en charge chaque
année

1500
médecins libéraux
sont partenaires des
36 établissements
Almaviva

Le groupe emploie
4 400
personnes

4 000
lits sont
proposés

Essonne

Arpajon

Hôpital Privé
Paris Essonne
Les Charmilles

Athis-Mons

Hôpital Privé d'Athis-Mons
Site Vallès
Site Caron

Eure-et-Loir

Nogent-Le-Phaye

Clinique La Boissière

Brunoy

Clinique Les Jardins
de Brunoy

Evry

Clinique de l'Essonne
CRF Champs-Élysées

Longjumeau

Clinique de l'Yvette

Ris-Orangis

Clinique Pasteur
Centre de Radiothérapie
de Ris-Orangis

Yerres

Hôpital Privé
du Val-d'Yerres

Bouches-du-Rhône

Aix-en-Provence

Clinique Axiom
GCS de Cardiologie
Interventionnelle
Centre Hémodialyse
de Provence

Aubagne

Centre Hémodialyse
de Provence

Istres

Clinique de l'Étang
de l'Olivier

Marignane

Clinique Générale
de Marignane

Marseille

Clinique Chantecler
Clinique Juge

Martigues

Clinique Chirurgicale
de Martigues

Salon de Provence

Clinique Vignoli

Vitrolles

Clinique de Vitrolles



Paris

Clinique Arago
Clinique de l'Alma
Clinique Turin
Clinique du Parc Monceau
Clinique Sainte Thérèse

Seine-Saint-Denis

Les Lilas

Clinique Paris Lilas

Val-de-Marne

Villecresnes

Clinique de Villecresnes

Villeneuve-Saint-Georges

Clinique Boyer

Alpes-de-Haute-Provence

Manosque

Clinique Toutes Aures
Clinique Jean Giono

Alpes-Maritimes

Antibes

Clinique de l'Estagnol

Cannes

Hôpital Privé Cannes Oxford

Grasse

Clinique du Palais

Nice

Clinique du Parc Impérial

almaviva-sante.fr

